



SIMPLY  
SECURE

# G DATA TechPaper

Patch Management

# Table des matières

1.	Préparation.....	2
2.	Processus de mise à jour .....	2
3.	Conseils.....	5

# 1. Préparation

Afin que les mises à jour soient exclusivement gérées par G DATA Patch Management, nous vous conseillons de désactiver les services de mises à jour des différents logiciels que vous souhaitez mettre à jour via Patch Management, les mises à jour Microsoft comprises.

Veillez-vous référer à la documentation des éditeurs pour effectuer ces actions via des GPO.

## 2. Processus de mise à jour

G DATA Patch Management vous propose deux méthodes pour mettre à jour votre parc :

- La **méthode automatique** (Patch Management détecte et déploie les mises à jour prioritaires).
- La **méthode manuelle** (vous programmez les tâches de détection puis vous déployez les correctifs après analyse).

### 2.1. Méthode automatique

La mise en place de la méthode automatique est simple. Une fois configurée elle ne demande plus aucune intervention de votre part.

Pour mettre en place le déploiement automatique des correctifs, sélectionnez le groupe ou les machines concernées et rendez-vous sur l'onglet **PatchManager > Paramètres**.

Dans la section Paramètres, cochez **Activer la gestion des correctifs** puis sélectionnez **Installer les correctifs prioritaires automatiquement**.

Dans la section **Fonctions du client**, sélectionnez les actions que vous autorisez aux utilisateurs. Validez vos configurations en cliquant sur **Appliquer**.

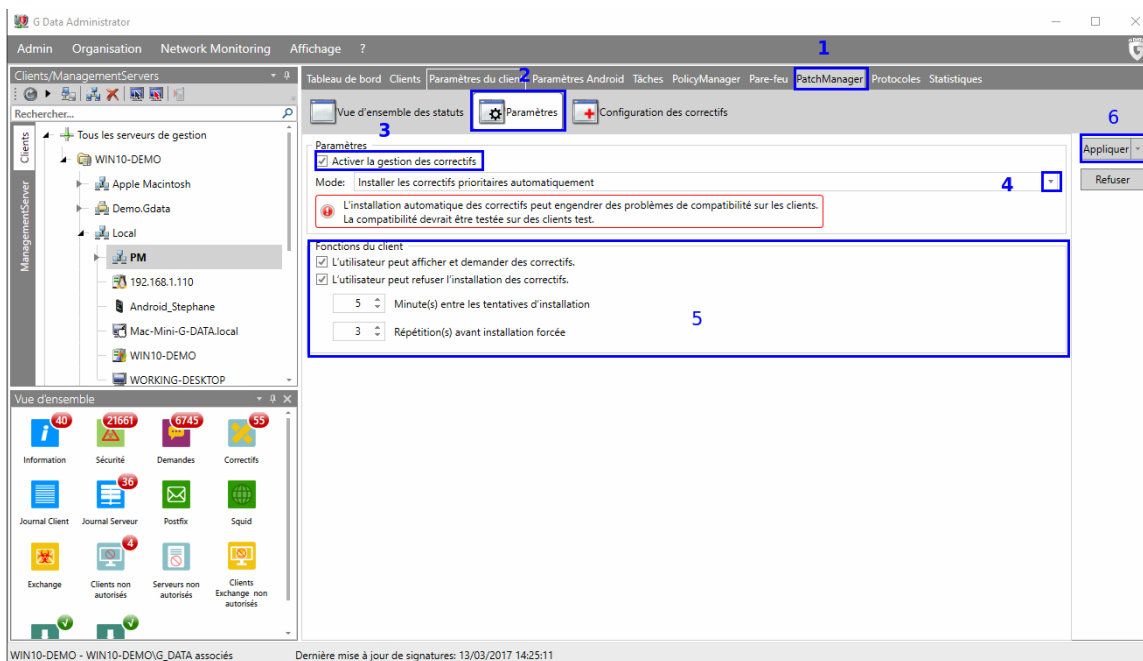


Illustration 1

## 2.2. Méthode manuelle

Aussitôt les correctifs des éditeurs validés, G DATA PatchManagement les liste sous l'onglet **PatchManager > Configuration des correctifs**.

En utilisant les entêtes de colonnes, filtrez et organisez la liste de manière à faire ressortir les correctifs les plus récents.

En faisant un clic droit sur les correctifs, vous pouvez lancer une analyse d'applicabilité, directement déployer le correctif ou empêcher son déploiement en le bloquant.

Selon votre choix, la fenêtre de configuration appropriée s'ouvre.

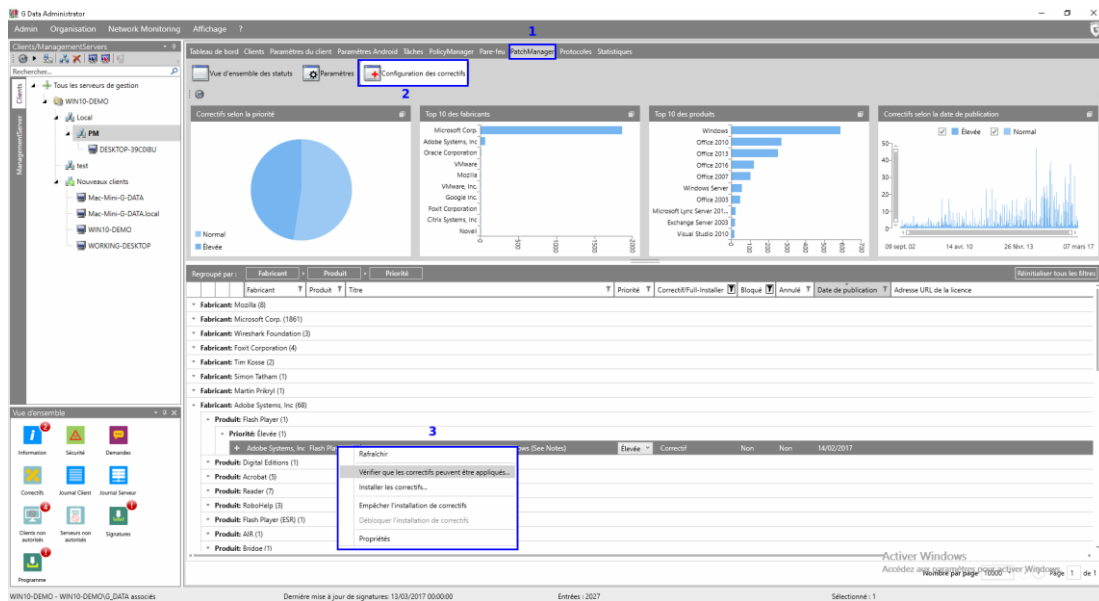


Illustration 2

### 2.2.1. Vérification d'applicabilité

Choisissez la fréquence à laquelle devra être effectuée cette vérification puis sélectionnez les machines concernées et enfin choisissez si vous désirez déployer les correctifs aussitôt la vérification terminée grâce à la case à cocher **Installer automatiquement les correctifs applicables**.

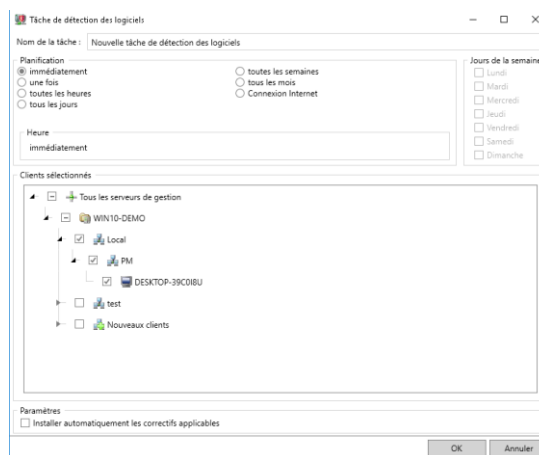


Illustration 3

## 2.2.2. Installer un correctif

Déterminez le moment où le correctif sera installé grâce au trois choix proposés, sélectionnez les machines concernées puis validez.

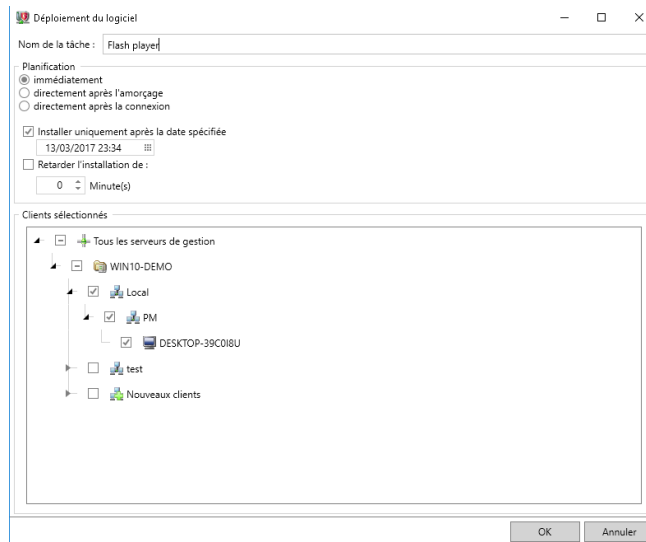


Illustration 4

## 2.2.3 Blocage / Déblocage

Pour bloquer/ débloquent le déploiement d'un correctif, faites un clic droit sur le correctif pour faire apparaître le menu contextuel puis choisir en fonction de l'action désirée.

Les tâches de vérification d'applicabilité et d'installation de correctifs sont listées sous l'onglet **Tâches**.

Lorsque la vérification d'applicabilité est terminée, rendez-vous sous l'onglet **PatchManager > Vue d'ensemble des statuts**, à l'aide des filtres mettez en évidence les correctifs qui ont le statut Non encore installé afin de les déployer.

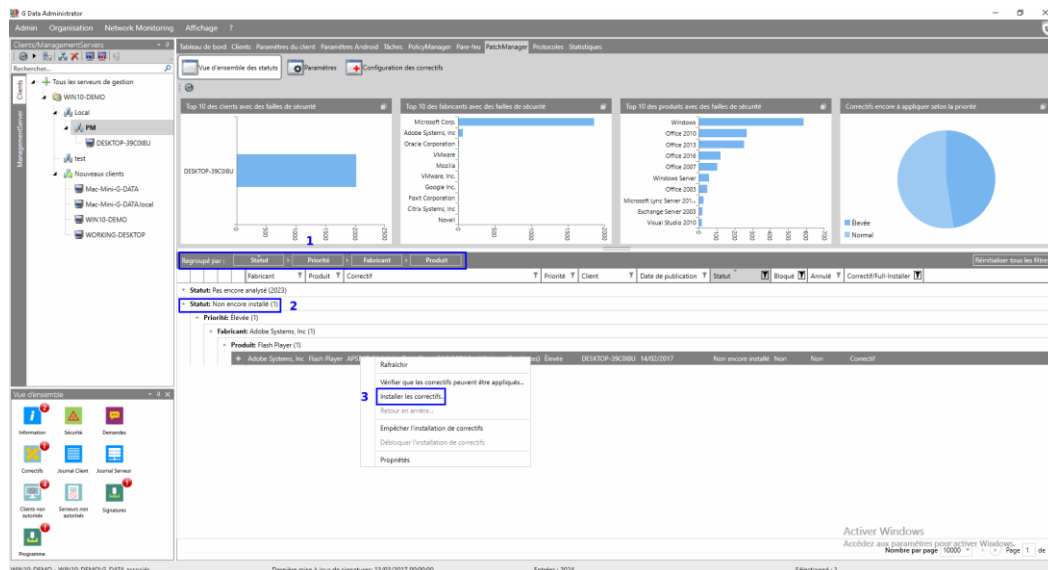


Illustration 5

## 3. Conseils

Depuis l'onglet **Tâches** vous pouvez programmer une tâche de vérification de l'applicabilité en fonction de critères spécifiques tels que le nom de l'éditeur.

Toutes les informations dans ce document ont été validées et sont soumises à plusieurs niveaux de relecture.  
Sous réserve d'erreurs et d'omissions.